

Modell för utredning av läs- och skrivsvårigheter



Sammanställd av
Svenska Dyslexiföreningen

Denna skrift kan rekvireras från:

Svenska Dyslexiföreningen
Surbrunnsgatan 42, 1 tr ö g.
113 48 STOCKHOLM

Telefon: 08-43746239

[E-post: info@dyslexiforeningen.se](mailto:info@dyslexiforeningen.se)

www.dyslexiforeningen.se

Vid kopiering ska källan anges.

Ansvarig utgivare:

Peter af Trampe

Arbetsgrupp:

Gerty Engh, Astrid Frylmark, Christer Jacobsson, Mona Näreskog, Gunilla Salo.

Grafisk form: Astrid Frylmark

Modell för utredning av läs- och skrivsvårigheter

Grunden för en lyckad skolgång är läskunnighet. Därför är ett av skolans viktigaste mål att se till att alla elever tidigt erövrar denna färdighet. Under skolår 1 ska elevens tidiga läsutveckling följas noggrant. Om en elev visar sig ha svårt med läsinläringen är det högst angeläget att uppmärksamma och åtgärda detta redan under första skolåret genom en strukturerad undervisning.

Kompetens för att upptäcka, utreda och åtgärda vid läs- och skrivsvårigheter måste finnas inom skolan. Information från förskoleklassen kan ge vägledning om de elever vars utveckling särskilt måste uppmärksammas. Forskning visar att brister i fonologisk medvetenhet kan innebära kommande läs- och skrivsvårigheter. Svenska Dyslexiföreningen rekommenderar därför att elevernas fonologiska medvetenhet undersöks under året i förskoleklass.

Det är viktigt att läraren:

- *identifierar* elev med läs- och skrivsvårigheter och känner till hur läs- och skrivsvårigheter yttrar sig (tidig upptäckt)
- *reagerar* när elev har dessa svårigheter och inte tror att det mognar bort
- *agerar* professionellt, d.v.s. ser till att utredning utförs och åtgärdsprogram upprättas

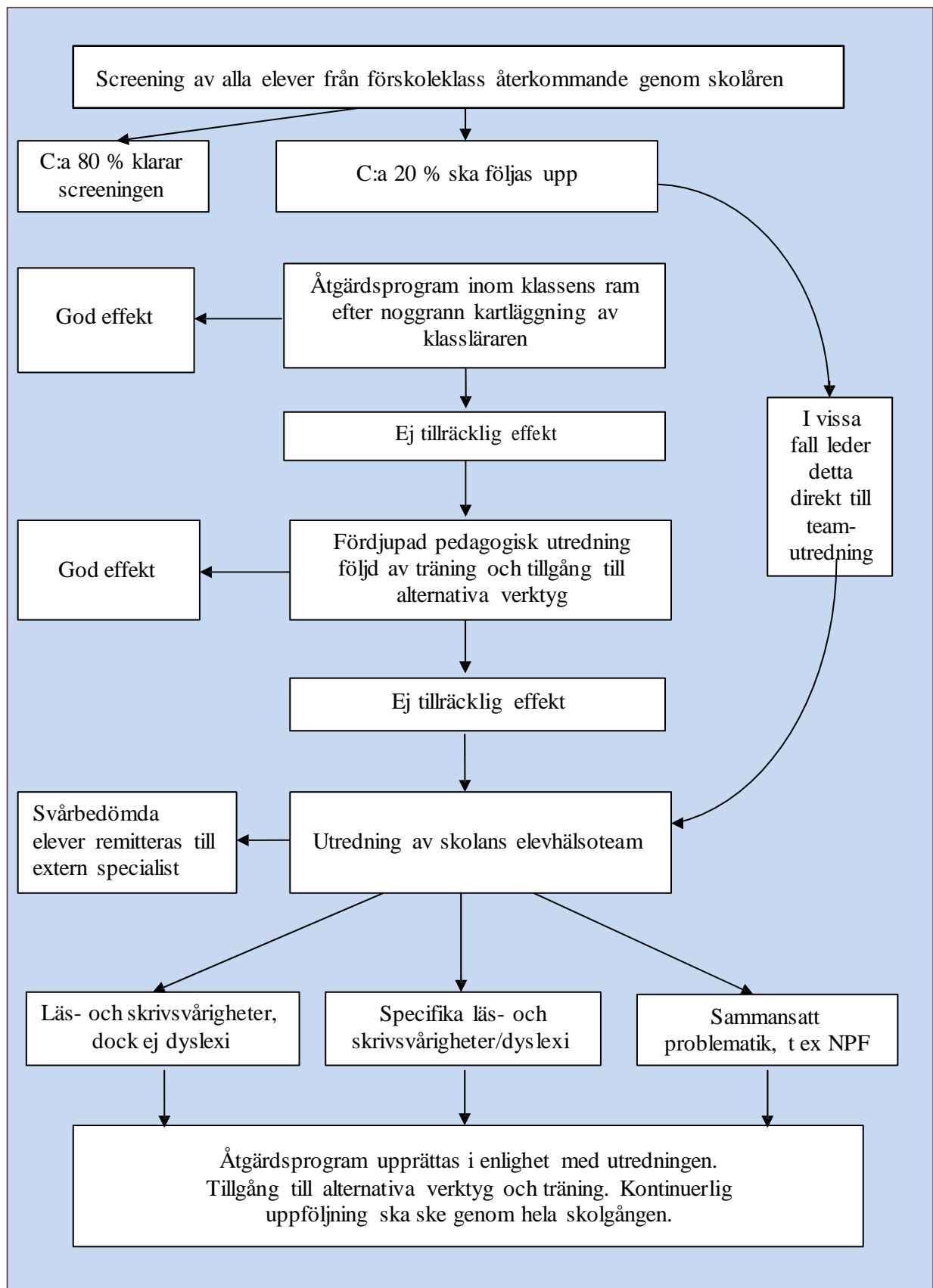
Svenska Dyslexiföreningen har utarbetat ett förslag på en mall för kartläggning och utredning av läs- och skrivsvårigheter. Utredningsmodellen bygger på vetenskap och beprövad erfarenhet där vikten av kontinuerlig uppföljning betonas. Modellen kan tjäna som underlag vid utformandet av egna rutiner för läs- och skrivutredning inom kommun/skola.

Utredningsmodellen fokuserar på screening, kartläggning och individuell utredning. Men analys på grupp- och organisationsnivå är också nödvändig. Handlingsplaner ska finnas på kommunal och lokal nivå. Rektor har enligt skollagens 3 kap. 8 § skyldighet att se till att elevers behov av särskilt stöd utreds skyndsamt.

En utredningsmodell utformad som ett flödesschema kan vara till stor nytta och utgöra ett gott redskap för lärare och elevhälsa. De faktiska förhållandena på enskilda skolor kan dock se ut på många olika sätt t.ex. när det gäller tillgång till olika kompetenser.

Svenska Dyslexiföreningens modell består av olika steg. Det första steget är återkommande screening från förskoleklass och uppåt som för en del elever leder till åtgärder inom den egna gruppen och en undervisning anpassad efter deras behov. Det andra steget är en pedagogisk kartläggning som utmynnar i ett åtgärdsprogram med särskild träning och kompensation. Det tredje steget är en utredning inom elevhälsan. För elever med komplexa inlärningssvårigheter kan i ett fjärde steg en kompletterande utredning utanför skolan bli nödvändig.

Modell för utredning av läs- och skrivsvårigheter



Steg 1

Läraren undersöker alla elevers läs- och skrivförmåga med hjälp av standardiserade och normerade screeningmaterial (bilaga 1). Screening bör göras återkommande under skolåren. Läraren gör screeningen för att försäkra sig själv, eleven och föräldrarna om att eleven klarar att läsa på en för åldern acceptabel nivå samt för att identifiera de elever som behöver utredas vidare.

Vid screening av elever bedöms ca 80 % prestera tillräckligt bra i förhållande till sin ålder och har inte behov av speciella åtgärder. Resterande ca 20 % av eleverna kan behöva åtgärder och anpassning av undervisningen i den egna gruppen.

Steg 2

Om tidigare åtgärder och anpassningen av undervisningen inte haft tillräcklig effekt är det viktigt att göra en pedagogisk kartläggning som ska leda till ett åtgärdsprogram med träning och kompensering. Det är viktigt att åtgärderna inte pågår för länge i samma spår om ingen utveckling ses.

Steg 3

Skulle åtgärderna inte ge förväntad effekt krävs en utredning inom skolans elevhälsa. Elevhälsans olika uppgifter beskrivs på följande sidor: specialpedagog/speciallärare sid 7-8, kurator sid 9, psykolog sid 9 och skolsköterska/skolläkare sid 10. Ibland anlitas annan specialistkompetens utöver elevhälsan t ex logoped sid 11 och modersmåls lärare sid 9.

Steg 4

Sannolikt kvarstår elever med komplex problematik som bör utredas av externa specialister.

Oavsett orsak ska alla elever vars läs- och skrivförmåga inte utvecklas på ett åldersadekvat sätt få den hjälp de behöver.

Bilaga 1.

Screeningmaterial

Svenska Dyslexiföreningen har sammanställt en förteckning över exempel på screeningmaterial för grupper.

Screening

Med screening menas att man använder prov som administreras objektivt på gruppnivå. Dessa prov ger pedagogen en översiktlig och allmän bild av klassens och enskilda elevers färdigheter, med avseende på det provet mäter. Screening kan även ses som ett pedagogiskt verktyg för att utvärdera om den undervisning som bedrivs har önskvärd effekt. Resultaten från en screening kan på så vis ligga till grund för den fortsatta planeringen av undervisningen i klassen. Screening ska inte ses som en metod som syftar till att sortera elever. Rätt tillämpade är proven pedagogens redskap för ökad insikt om elevers färdigheter och en möjlighet att fånga upp de elever som av olika anledningar kommit till korta i sin läs- och skrivutveckling. För att en tillförlitlig screening ska kunna ske, är det av yttersta vikt att proven är standardiserade, reliabla och normerade. Det är dock viktigt att påpeka att test aldrig är helt perfekta och att test inte säger hela sanningen. Några elever kan felaktigt bedömas ha läs- och skrivsvårigheter trots att de egentligen inte har svårigheter och andra elever kan förbigås även om de i själva verket har läsproblem.

Val av screeningmaterial

När man ska välja ett screeningmaterial bör således några viktiga fakta om testet vägas in.

- **Testets reliabilitet**, d.v.s. dess mätsäkerhet eller tillförlitlighet. Det uttrycks i ett sambandsmått, en reliabilitetskoefficient, som kan bli högst +1. Ju högre reliabilitetskoefficient desto säkrare är det erhållna testresultatet. En reliabilitetskoefficient på 0,70 brukar ofta anges som en nedre gräns för acceptabel reliabilitet.
- **Testets validitet**, d.v.s. om det mäter de färdigheter det avser att mäta.

Det finns olika typer av validitet. *Samtidig validitet* syftar på relationen mellan provresultat och ett annat valt kriterium. Ett sådant exempel kan vara samstämmigheten mellan provresultat och lärares bedömning av elevers prestationer vid ett och samma tillfälle.

- **Normgruppens storlek och representativitet**
Är normgruppen tillräckligt stor och är den adekvat för den grupp som screeningen ska omfatta?
- **Tidpunkt för normeringen**
Tidpunkten för normeringen bör överensstämma någorlunda väl med tidpunkten då testningen ska genomföras om man vill göra jämförelse på t.ex. riksnivå. Särskilt viktigt är detta då det gäller elever i de lägsta skolåren.

Vanligt förekommande pedagogiska screeningmaterial på gruppnivå

Nedanstående förteckning är exempel på vanligt förekommande screeningmaterial. Förteckningen är ej heltäckande och innebär inget ställningstagande från Svenska Dyslexiföreningens sida.

Förskoleklass

Bornholmsmodellen. Fonologisk medvetenhet i förskoleklass. Normerat. (Natur & Kultur)

Fonolek, screening av fonologisk medvetenhet ur tre aspekter för förskoleklass och åk 1. Normerat. (Östersunds kommun)

Hur låter orden? Fonologisk medvetenhet i förskoleklass. Normerat grupprov. (Ing-Read AB)

Lågstadiet

Den röda stenen. Läsförståelse och läshastighet för åk 1–3. Normerat. (Madison undervisning)

Diagnostiska läs- och skrivprov, DLS, läslust, läsning och skrivning för åk 1. Normerat. (Hogrefe/Psykologiförlaget)

Diagnostiska läs- och skrivprov, DLS, ljudsäkerhet, rättstavning, ordförståelse, läsförståelse och läshastighet för åk 2 och 3. Normerat. (Hogrefe/Psykologiförlaget)

Höst/vårprovet. Läs- och skrivprov för åk 2. Normerat. (Madison undervisning)

IL-basis, grupprov för åk 1. Kan användas under hela läsåret. Sammansatt prov med 13 delprov. Icke normerat. (Hogrefe/Psykologiförlaget)

LäsEttan. Test i avkodning och bokstavskänedom. Normerat för åk 1. (Natur & Kultur)

Läsinläring i 7 steg. Fonologisk medvetenhet som ingår i en läslära med samma namn. Ej normerat. (Liber)

Läskedjor, lästest för bedömning av ordigenkänning/ordavkodningsförmåga. Innehåller deltesten bokstavs- och ordkedjor för åk 2–3 samt tecken-, ord- och meningskedjor från åk 4–gymnasium. Normerat. (Hogrefe/Psykologiförlaget)

LäSt. Avkodning av ord, nonsensord samt stavning för åk 1–5. Normerat och kan användas under hela året. (Hogrefe/Psykologiförlaget)

OS 64 och =OS 120. Ordläsningssprov för åk 1–5. Normerat. (Studentlitteratur) *SL*

60 och SL 40. Meningsläsningssprov för åk 1–5. Normerat. (Studentlitteratur)

Stavning L. Normerade rättstavningssprov för åk 2 och 3. (Läspedagogiskt centrum i Östersund)

Vilken bild är rätt, prov av läsförståelse, kombinera en mening med rätt bild. Normerat för åk 2–3. (Natur & Kultur)

Mellanstadiet

Diagnostiska läs- och skrivprov för mellanstadiet, DLS, läsförståelse, läshastighet, ordförståelse och rättstavning för åk 4–6. Normerat. (Hogrefe/Psykologiförlaget)

Igelkotten. Läsförståelse och läshastighet för åk 4–6. Normerat. (Madison undervisning)

Läskedjor, lästest för bedömning av ordigenkänning/ordavkodningsförmåga. Innehåller deltesten bokstavs- och ordkedjor för åk 2–3 samt tecken-, ord- och meningskedjor från åk 4–gymnasium. Normerat. (Hogrefe/Psykologiförlaget)

LäSt. Avkodning av ord, nonsensord samt stavning för åk 1–5. Normerat. (Hogrefe/Psykologiförlaget)

Ordavkodning. Fonologisk och ortografisk ordavkodningsförmåga. Normerat för åk 4–8. (Läspedagogiskt centrum i Östersund)

OS 64 och OS 120. Ordläsningstest för åk 1–5. Normerat. (Studentlitteratur)

SL 60 och SL 40. Meningsläsningstest för åk 1–5. Normerat. (Studentlitteratur)

Stavning M. Normerade rättstavningsprov för åk 4–6. (Läspedagogiskt centrum i Östersund)

Högstadiet, gymnasiet och vuxenundervisning

Boris, Härhemma i Amerika och Indianöverfallet. Läsförståelse och läshastighet för åk 7–gy. Normerat. (Madison undervisning)

DJUR. Normerat läsförståelseprov för åk 7–gy. (Ordfabriken)

DUVAN. Fonologi, ortografi, vokabulär och arbetsminne m.m. Normerat grupprov för gy och vux. (Hogrefe/Psykologiförlaget)

Klassdiagnoser i läsning och skrivning, LS. Avkodning, diktamen, ordförståelse och läsförståelse för högstadiet och gymnasium (åk 1–2). Normerat. (Hogrefe/Psykologiförlaget)

Läskedjor, lästest för bedömning av ordigenkänning/ordavkodningsförmåga. Innehåller deltesten bokstavs- och ordkedjor för åk 2–3 samt tecken-, ord- och meningskedjor från åk 4–gymnasium. Normerat. (Hogrefe/Psykologiförlaget)

Madisons ord. Ordläsning på två minuter. Normerat för åk 1–gy. (Madison undervisning)

MG-kedjor. Ord- och meningskedjor för år 6–9 i grundskolan, gymnasieskolan samt vuxenutbildningen. (MG Läs- och Skriv AB)

Stavning H. Normerade rättstavningsprov för åk 7–9. (Läspedagogiskt centrum i Östersund)

Ytterligare utredningsmaterial på grupp- och individnivå finns hos följande förlag

Logometrica

Läspedagogiskt centrum i Östersund

Madison undervisning

Nypon förlag

OrdAF Astrid Frylmark AB

Pearson Assessment

Psykologiförlaget/Hogrefe

Studentlitteratur

Bilaga 2.

Vad olika yrkesgrupper kan bidra med

Nedan beskrivs hur olika yrkesgrupper kan bidra, var och en med sin speciella kompetens, vid en dyslexiutredning.

Pedagogisk utredning

Skolan bör ha en speciallärare, specialpedagog (i fortsättningen används endast *specialpedagog* vilket innefattar båda dessa grupper) eller annan lärare med fördjupade kunskaper inom området läs- och skrivsvårigheter/dyslexi. När åtgärder inom klassens ram inte räcker till, behövs en fördjupad pedagogisk utredning. Här presenteras ett förslag på vad en sådan kan innehålla.

1. Dyslexidefinition

2. Föräldrasamtal

Samtalet bör innehålla upplysning om ärfthighet, språkutveckling, tidigare skolgång, självbild m.m. Även starka sidor hos eleven ska lyftas fram.

3. Lärar- och elevintervju och/eller klassrumsstudier

Genom dessa ska elevens koncentrationsförmåga, lärar- och kamratkontakt m.m. framkomma.

4. Tester och resultatanalys av olika språkliga funktioner

Fonologisk medvetenhet

Syntes, segmentering och rim

Läsning

Avkodning av ord och nonsensord vid högläsning och tyst läsning

Högläsning (egen) av löpande text

Läsförståelse av löpande text

Läshastighet vid löpande text

Hörförståelse av ord och hela texter

Ordförståelse

Muntlig förmåga

Verbalitet

Artikulation i spontant tal och vid högläsning samt av enstaka fonologiskt svåra ord

Ordmobilisering

Skrivning

Stavning efter diktamen av ord och meningar

Avskrift av meningar

Fri skrivning

Övrigt

Sekvensminne av t.ex. alfabetet, månaderna och multiplikationstabellen

Koncentration i testsituationen

5. Åtgärdsprogram

Åtgärdsprogram ska vara skriftligt och upprättas av skolan i samråd med elev/föräldrar och innehålla uppföljningsrutiner. Åtgärdsprogrammet som baseras på den pedagogiska utredningen är ett förslag som tar sikte på individperspektivet, men åtgärdsprogrammet måste också gälla hela skolsituationen samt ange kortsiktiga såväl som långsiktiga mål.

6. Symtom på läs- och skrivsvårigheter/dyslexi utifrån utredningen

7. Sammanfattning och slutsats

Psykologutredning

Psykologens utredning ingår i elevhälsoteamets arbete. Syftet med en utredning är att få en tydligare bild av barnets funktion och behov för att man ska kunna erbjuda en individuellt anpassad hjälp. En utredning bör alltid avslutas med rekommendationer om lämpliga åtgärder och efterföljande utvärdering. Det är viktigt att rutiner skapas angående vem som ansvarar för helheten avseende utredning och åtgärder.

En psykologutredning kan innehålla följande moment:

Anamnes genom samtal med elev, föräldrar och personal avseende tidigare utveckling, sjukdomar etc.

Testning med psykologiska test och andra bedömningsinstrument. Psykologiska test kan indelas i följande tre grupper:

1. Kognitiva funktioner, bl.a. logiskt tänkande, minnesfunktioner, spatial förmåga, perception och begreppsbildning

2. Personlighetsfaktorer, bl.a. impulsivitet, noggrannhet och psykiskt välmående samt självförtroende (specifik eller global självbild)

3. Neuropsykologiska faktorer, bl.a. psykomotoriska, auditiva, visuella funktioner samt uppmärksamhetsfaktorer

Observation av eleven i olika miljöer som kan förtydliga utredningen.

Slutsatser och rekommendationer, vilka görs genom ett skriftligt psykologutlåtande och som bör skrivas med ord som kan förstås av föräldrar och lärare. Att kunna ”översätta” en psykologutredning till ett pedagogiskt språk i ett åtgärdsprogram är viktigt om man vill utnyttja teamets kompetens på bästa sätt. I detta sammanhang bör specialpedagog vara med som ”översättare” av psykologens utredning. Psykologen bör alltså i samråd med specialpedagogen föreslå rekommendationer och praktiskt- pedagogiska åtgärder.

Medicinsk/neuropsykiatrisk utredning

Skolhälsovårdens utredning är en del i elevhälsoteamets arbete som syftar till diagnostik, differentialdiagnostik och komorbiditetsbedömning. Utredningen bör innehålla:

Anamnes där specifika frågor ges till föräldrarna. Exempelvis är herediteten en viktig fråga. Likaså ska elevens utveckling och beteende från fostertid till nutid, infektioner, traumatiska upplevelser, sjukdomar samt grov- och finmotorisk utveckling noteras. Har elevens tal- och språkutveckling varit normal? Uppfattar föräldrarna att deras barn befinner sig på den nivå som levnadsåldern ger? Har eleven svårigheter avseende uppmärksamhet, perception, motorisk kontroll, tidsmedvetenhet eller minne? Hur omfattande är läs- och skrivsvårigheter? Har eleven andra skolsvårigheter? Ger föräldrarna en egen förklaring till barnets läs- och skrivsvårigheter? Finns det miljöbetingade faktorer som kan förklara svårigheterna?

Sedvanligt status som bör inkludera ett neurologstatus där balans, koordination och motorik är viktiga delmoment. Hörsel- och synprovning ska göras.

Granskning av barnavårdscentralens och skolhälsovårdens journaler, åtgärdsprogram m.m.

Samtal med läraren och eventuell *klassrumsobservation* ger god information.

Remittering till specialist utanför skolan vid behov.

Slutsatser och rekommendationer bygger på elevhälsoteamets sammantagna utredningar och dokumenteras skriftligen i ett läkarintyg.

Logopedutredning

Många elever med läs- och skrivproblem har språkliga funktionsnedsättningar utöver den bristande fonologiska medvetenhet som påverkar avkodningen. I dessa fall är det angeläget att komplettera med en logopedutredning. Logopeden utreder språkliga funktioner.

En logopedutredning bör innehålla följande:

Logopedisk anamnes. Samtal med elev, föräldrar och personal. Joller-, språk- och talutveckling är av vikt liksom eventuell ärftlig disposition för läs- och skrivsvårigheter. (Generell medicinsk anamnes om sådan inte utförts av annan instans.)

Bedömning av språkliga förmågor och förutsättningar med kvantitativa och kvalitativa material. Testerna och bedömningarna gäller språklig-social förmåga (pragmatik), språkförståelse och berättarförmåga, ordförråd (lexikon), grammatisk förmåga (syntax), fonologisk förmåga samt språklig medvetenhet. Resultaten analyseras i relation till elevens läs- och skrivfärdigheter.

Dokumentation. Resultat och slutsatser dokumenteras i ett skriftligt utlåtande som bör skrivas på ett sätt som kan förstås av föräldrar och lärare. Utlåtandet ska även innehålla rekommendationer möjliga att omsätta till pedagogiska åtgärder. Alternativa verktyg kan föreslås och i vissa delar av landet även förskrivas.

Samtal. En muntlig genomgång av utredningen görs med elev, föräldrar och berörd personal.

Skolsocial utredning

Syftet med den sociala bedömningen i en tvärprofessionell utredning med frågeställningen ”läs- och skrivsvårigheter/dyslexi” är att klarlägga om det finns faktorer i elevens sociala situation i och utanför skolan och hemmet som kan påverka möjligheterna att nå kunskapskraven. Baserad på observationer över tid, samtal och tidigare utredningar bör den ge en allsidig och realistisk bild av elevens sociala situation. Centrala begrepp i den sociala utredningen är helhetssyn, resurser och behov, styrkor och svagheter samt risk- och skyddsfaktorer.

Social bedömning i en tvärprofessionell utredning med frågeställningen läs- och skrivsvårigheter/dyslexi

- ger faktorer i skolmiljön och/eller hemmiljön ytterligare förklaring av betydelse (annan än läs- och skrivsvårigheter/dyslexi) för elevens förutsättningar att nå grundskolans krav?
- ger situationen i hemmet – elevens tillgång till omvårdnad och stöd för sin utveckling – ytterligare förklaring (annan än läs- och skrivsvårigheter/dyslexi) av betydelse för elevens förutsättningar att nå grundskolans kunskapskrav?
- ger elevens sociala relationer i och utanför skolan och hemmet ytterligare förklaring (annan än läs- och skrivsvårigheter/dyslexi) av betydelse för elevens förutsättningar att nå grundskolans kunskapskrav.

Bilaga 3.

Språk och miljö

En stor andel av alla elever har sin skolgång på ett annat språk än modersmålet. Vid utredning av läs- och skrivsvårigheter är det då av största vikt att beakta hemspråket. Den pedagogiska miljön är alltid av stor vikt vid kartläggning och utredning.

Läs- och skrivutredning i ett flerspråkigt perspektiv

För att få en bild av den flerspråkiga elevens språkutveckling bör man observera eleven utifrån samtliga aktuella språk.

Specialpedagogen och modersmåls läraren samarbetar vid en eventuell kartläggning/utredning av läs- och skrivsvårigheter på elevens olika språk.

I arbetet med elevens åtgärdsprogram samverkar klasslärare, modersmåls lärare och specialpedagog tillsammans med elev och föräldrar.

Stödfrågor vid kartläggning av den pedagogiska miljön

- Fysisk undervisningsmiljö
- Gruppstorlek, stabilitet
- Organisation av det särskilda stödet
- Tillgång till it och alternativa verktyg
- Kompetens på skolan om dyslexi
- Rutiner för upptäckt samt uppföljning
- Handlingsplan på skolan läs- och skriv/dyslexi
- Elevens kännedom om mål och kunskapskrav.
- Elevens ansvar för sitt lärande.
- Möjlighet till olika sätt att redovisa kunskap
- Möjlighet att skilja lästräning från kunskapsinhämtning
- Möjlighet att låna inläst litteratur